



# RAPPORT D'ACTIVITES 2025

Présenté à l'Assemblée  
Générale du 10 avril 2026

**Maison Pour Tous / Centre Social de Rivery**

63, rue Baudrez 80136 Rivery – Tél : 03.22.70.07.38  
contactmptrivery@gmail.com – [www.mptscsrivery.fr](http://www.mptscsrivery.fr)



## Table des matières

VIE ASSOCIATIVE .....	3
Composition de l'équipe permanente .....	4
Partenariats .....	5
FONCTION ACCUEIL .....	6
SECTEUR ANIMATION DE LA VIE SOCIALE .....	7
SECTEUR FAMILLE .....	9
Le Contrat Local d'Accompagnement à la Scolarité (CLAS) .....	12
SECTEUR ENFANCE .....	14
SECTEUR JEUNESSE .....	19
SECTEUR SENIOR .....	22
SECTEUR NUMERIQUE.....	25
SECTEUR CULTUREL .....	30
SECTEUR LUDOTHEQUE .....	32
ACTIVITES SOCIO-CULTURELLES.....	33

## VIE ASSOCIATIVE

La Maison Pour Tous de Rivery est une association locale, déclarée au Journal Officiel le 22 février 1983. Son projet est porté dans le cadre de ses statuts et de son règlement intérieur. Il est administré par un Conseil d'Administration composé de plusieurs collèges :

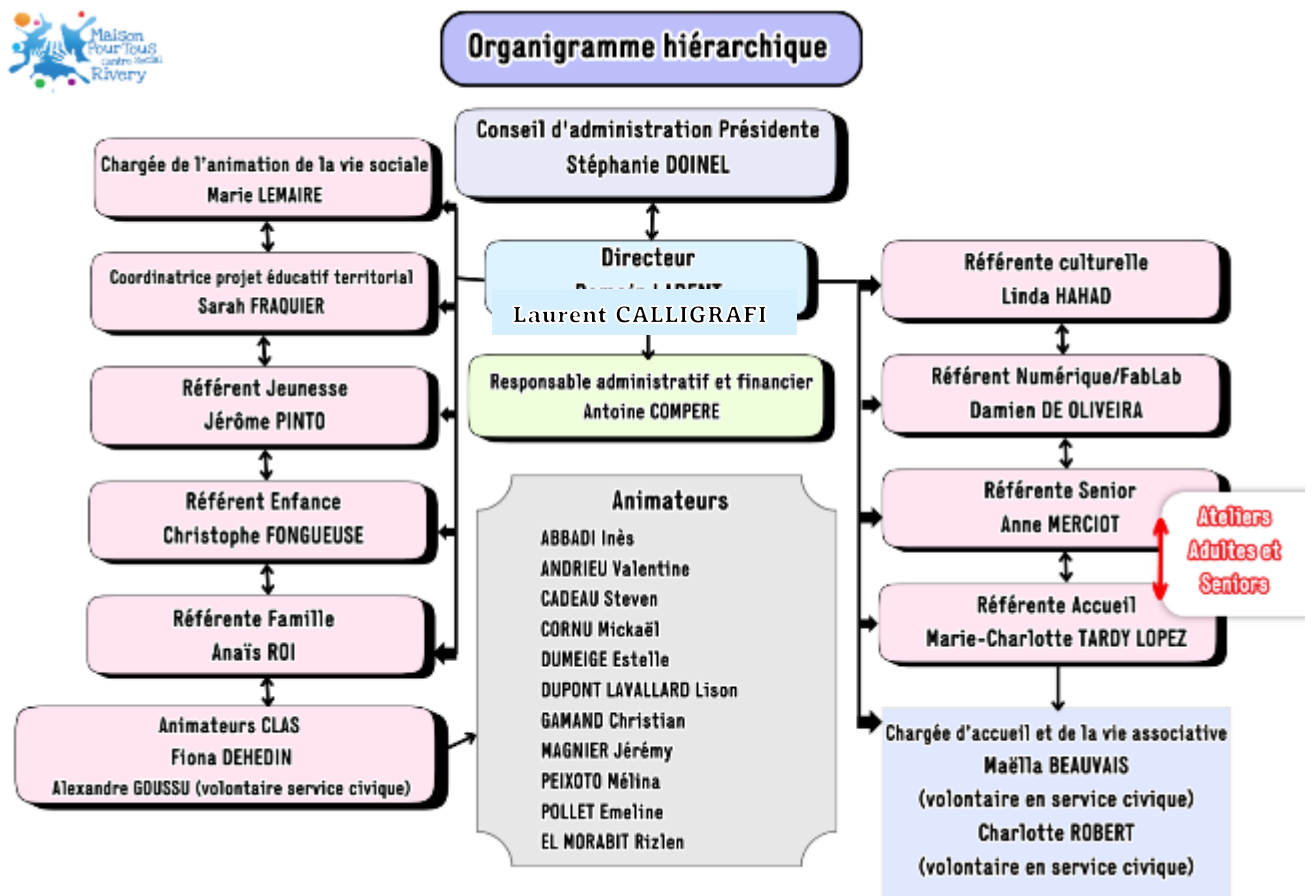
- Le collège des adhérents rassemble de 7 à 13 personnes adhérant au projet de l'association. En 2025, les adhérents de ce collège sont au nombre de huit.
- Le collège des membres de droit rassemble quatre élus municipaux identifiés par la Mairie.
- Le collège des membres associés rassemble des institutions du secteur ou du territoire, dont le représentant est coopté par le Conseil d'Administration pour une durée d'un an. Au contraire des deux autres collèges, ce collège ne détient pas de droit de vote.

Composition des membres du Conseil d'administration (suite à l'AG 2025)		
Nom	Collège / membre	Fonction
Stéphanie DOINEL	Adhérent	Présidente
Guy CARON	Adhérent	Vice-président
David BONDUELLE	Adhérent	Secrétaire
Annie GRAUX	Adhérent	
Élodie HURBAIN	Adhérent	Secrétaire adjointe
Jérôme NAMONT	Adhérent	
Laurent LABORIE	Adhérent	
Youness SAOUD	Adhérent	Trésorier
Bernard BOCQUILLON	De droit	Maire
Anita OBJOIS	De droit	Adjointe au maire
Catherine VANDERGHOTE	De droit	Conseillère municipale
Clément GRUMETZ	De droit	Adjoint au maire
Valérie COMBLEZ	Associé	Déléguée Fédérale des centres sociaux des Pays Picards
Antoine COMPÈRE	Invité	Responsable administratif et financier
Directeur / directrice	Invité	Direction

En 2025, le Conseil d'Administration s'est réuni 6 fois.

## Composition de l'équipe permanente

Organigramme mis à jour à l'été 2025



Au niveau de l'équipe permanente, plusieurs mouvements sont à noter :

- Le remplacement de la direction avec le départ de Romain LADENT et l'arrivée de Laurent CALLIGRAFI,
- Le départ en fin d'année 2025 de la référente Senior, Anne MERCIOT, présente depuis 2019 à ce poste
- Le départ de plusieurs animateurs :
  - o Mickael CORNU
  - o Estelle DUMEIGE
  - o Jérémy MAGNIER
  - o Méline PEIXOTO

Et l'arrivée dans l'équipe de :

- o Fiona DEHEDIN
- o Ave AUGER

## Partenariats

### *La commune de Rivery*



**Une convention financière** fixe annuellement les objectifs et actions de l'association.

Au nombre de 9 actions, elles concernent principalement :

- La mise en place des accueils de loisirs en direction de l'enfance et de la jeunesse
- La gestion et l'organisation des différents temps préscolaires ainsi que la pause méridienne
- La participation à la vie culturelle
- La mise en place d'actions en direction des familles
- La mise en place d'aides et de soutien pour les habitants du territoire (numérique, ludothèque...)

### **Une convention de mise à disposition du Pôle Socio-Culturel Jean CAYEUX**

Révisée annuellement, elle précise le périmètre d'utilisation des locaux par l'association Maison Pour Tous. Elle définit aussi les engagements de la Mairie vis-à-vis de la Maison Pour Tous, en ce qui concerne l'entretien et les coûts de fonctionnement du bâtiment.

### *La Fédération des Centres Sociaux des Pays Picards*

La Fédération des Centres Sociaux est un précieux appui technique sur nombre de dossier. Elle accompagne la MPT dans le cadre des réseaux qu'elle anime et sait répondre présente sur des besoins spécifiques. Aussi elle permet de porter des projets à l'échelle des départements, faisant bénéficier les centres sociaux du territoire de financements européens.

A travers la FCSPP, ce sont tous les centre sociaux que nous saluons ici, et notamment les structures situées sur le territoire d'Amiens Métropole avec qui nous échangeons régulièrement.

### *La CAF de la Somme*

La CAF de la Somme accompagne le développement des activités de la MPT à travers l'expertise de son équipe technique et un soutien financier indispensable.

### *D'autres partenariats à saluer :*

Les partenaires institutionnels : Amiens Métropole, le Département de la Somme

Les partenaires locaux : L'Association des Parents Motivés, le Comité des Fêtes de Rivery, l'école de Rivery, la Communauté Emmaüs Somme, Femmes Solidaires, le CIDFF80, Nous Toutes 80, Le Planning Familial, les Cemea, ...

## FONCTION ACCUEIL

L'accueil est une fonction stratégique d'un centre social, le premier contact, un reflet de la convivialité, du fonctionnement et du professionnalisme de l'association. Le secteur assure un rôle essentiel de communication des informations, de la veille sociale produite et de la transmission des informations à la direction et l'ensemble de l'équipe. A la Maison Pour Tous de Rivery, le secteur de l'accueil est aussi le lieu des inscriptions et de la facturation. C'est **Marie-Charlotte TARDY LOPEZ** qui en est la référente.

L'accueil de la Maison Pour Tous de Rivery est alors ouvert sur les créneaux suivants :

- Lundi et mardi après-midi, 13h30 – 18h
- Mercredi, 8h30-12h 13h30-18h
- Jeudi et vendredi, 8h30-12h, 13h30-17h30

Suite à une demande de nos adhérents, l'accueil est ouvert un samedi par mois de 10h à 12h lors de l'ouverture du samedi depuis février 2025

### Chiffres clés de l'accueil :

**Le terme usager** désigne toute personne qui fréquente le centre social pour bénéficier de ses services ou de ses activités (ateliers, permanences d'information, soutien scolaire, accueil de loisirs, sorties, etc.).

Les usagers ne sont pas forcément adhérent à notre Centre Social. Ils peuvent participer à un événement, une sortie. Ex : Free jouets, Ludi Day,...

Tableau récapitulatif des usagers de la Maison Pour Tous :

Tranches d'âges	Effectifs 2024	Effectifs 2025
Petite enfance : 0 à 3 ans	62	84
Enfance : 4 à 10 ans	347	340
Pré-ados : 11 à 14 ans	128	115
Adolescents : 15 à 17 ans	32	37
Jeunes adultes : 18 à 25 ans	12	56
Adultes	183	191
Seniors 60 à 75 ans	225	208
Seniors 76 à 80 ans	25	46
Plus de 80 ans	8	26
<b>Total</b>	<b>1 022</b>	<b>1 129</b>

**Un adhérent** est une personne qui souscrit à l'association ou au centre social. En France, la plupart des centres sociaux sont portés par une association (loi 1901), et adhérer implique souvent le paiement d'une cotisation.

Tableau récapitulatif des adhésions :

Indicateur	2024	2025
Nombre d'adhésions	627	648

## SECTEUR ANIMATION DE LA VIE SOCIALE

Sous la responsabilité de sa référente **Marie LEMAIRE**, ce secteur a été mis en place en fin d'année 2024 et vise à développer l'action de la Maison Pour Tous sur le territoire, à travers les partenariats et le travail de thématiques spécifiques.

Par exemple, sur 2025, les développements de partenariat ont principalement été axés sur la thématique des violences faites aux femmes, à travers les associations Femmes solidaires, le CIDFF80 et Nous toutes 80.

### **Comité VHSS (violences et harcèlement sexiste et sexuel)**

Mis en place dès la fin d'année 2024, ce comité est composé de différents membres de l'équipe salariée qui agissent bénévolement et apporte une réflexion sur les thématiques des violences intrafamiliales, sexistes et sexuelles.

Le comité a rejoint le Grand Réseau Amiénois VIF qui agit sur le territoire Amiénois et au-delà sur la thématique. Le Réseau est composé de professionnels d'horizons différents (délégué départementale, AGENA, CIDFF, la Police nationale, différents travailleurs sociaux, Directeur de prison,...)

Dans le cadre de l'activité du comité, nous avons pu accompagner 3 personnes en difficulté et les orienter vers les structures partenaires adéquates.

### **Semaine internationale des droits des Femmes**

Du 10 au 16 mars 2025, la MPT a organisé la Semaine internationale des Droits des Femmes, en partenariat avec Femmes Solidaires. Cette semaine était composée de

différents évènements : expositions, tables rondes, débats spectacle, projections, inauguration du Banc rouge mis en place par le CCAS et la Mairie de Rivery.

### **Journée du Matrimoine**

En association avec Femmes solidaires et le CIDFF80, la MPT a organisé la Journée du Matrimoine le samedi 20 septembre 2025. Pour l'occasion, un spectacle a été créé, mis en place et joué par différents membres des 3 associations permettant de mettre en lumière des femmes illustres. Ce spectacle a été suivi de table ronde/débat, conférence et atelier théâtre de l'opprimé.

### **La MPT rejoint le réseau Guid'Asso**

2025 est l'année où nous avons rejoint une nouvelle fois le réseau Guid'asso, nous sommes labélisé Guid'asso information, ce qui signifie que la MPT :

- Est en lien avec des associations ou des porteurs de projets sur son territoire.
- Délivre les informations de base et les fondamentaux sur la vie associative.
- Est en mesure d'expliquer les démarches essentielles.
- Si besoin, oriente vers une structure d'accompagnement.

A ce titre, la Maison Pour Tous participe aux réunions organisées par le réseau Guid'Asso, porté par Le Mouvement Associatif et la SDJES.

Sur 2025, 2 accompagnements associatifs ont pu être réalisés, diffusion d'informations sur le territoire associatif de Rivery.

### **Semaine de la Laïcité**

Une semaine de la Laïcité a été mise en place du 8 au 12 décembre, avec l'école de Rivery, autour de l'inauguration de l'arbre de la Laïcité, planté dans le parc municipal, près de la Mairie.

Cette semaine a permis de mettre en place un temps spécial auprès de l'équipe d'animation, autour du principe de laïcité, et de sa place au sein de notre structure et de son importance dans nos pratiques professionnelles.

La MPT est aussi intervenue sur la Fête des Jardiniers organisée par la municipalité, sur l'animation de la Fête de Pâques

## SECTEUR FAMILLE

### Présentation de l'équipe et des actions en faveur des familles

Titulaire d'un BTS en Économie Sociale et Familiale, **Anaïs ROI** a un rôle clé dans l'accompagnement des familles et des parents. Sa mission ? Coordonner les actions et services dédiés à la parentalité, en lien avec le projet social du Centre.

Elle travaille en collaboration avec les partenaires locaux sur des projets liés à la famille, la petite enfance et la jeunesse.

Un rôle essentiel pour accompagner les familles :

- Créer un espace d'écoute et d'échange pour repérer les besoins et problématiques familiales.
- Favoriser le dialogue et le lien social entre parents et enfants.
- Encourager l'insertion des familles dans leur environnement grâce à des actions collectives et individuelles.

Les actions menées ont couvert cinq axes principaux :

- **Le LAEP (Lieu d'Accueil Enfants-Parents)**, pour offrir un espace convivial aux tout-petits non scolarisés et à leurs parents, favorisant socialisation et échanges.
- **Les ateliers parents-enfants**, pour faciliter et renforcer la connexion entre les parents et leurs enfants.
- **Le CLAS (Contrat Local d'Accompagnement à la Scolarité)**, pour appuyer les enfants dans leur réussite scolaire et impliquer les parents dans le suivi éducatif.
- **Les sorties familles**, permettant aux familles de vivre des loisirs, d'accéder à la culture et de tisser des liens en dehors du cadre quotidien.
- **La programmation culturelle**, pour favoriser l'accès à la culture, la découverte et le partage d'expériences entre parents et enfants.

En 2025, le secteur Famille de la MPT/CS de Rivery a poursuivi ses actions en réponse aux besoins des familles du territoire. Dans un contexte toujours marqué par l'évolution des modèles familiaux et certaines fragilités sociales, l'objectif a été de soutenir la parentalité et de renforcer les liens familiaux.

Les actions menées s'inscrivent dans la continuité des années précédentes, tout en ayant nécessité des ajustements liés à des contraintes organisationnelles (notamment l'arrêt d'un professionnel) et aux réalités du public accompagné (désistements, difficultés d'engagement sur certains projets).

Malgré ces éléments, la dynamique globale reste positive, avec une fréquentation stable et un renouvellement du public.

## **Bilan global 2025**

L'année 2025 s'inscrit dans la continuité des dynamiques engagées les années précédentes, avec une fréquentation globalement stable et un impact concret sur le territoire. Plusieurs dizaines de familles ont bénéficié d'au moins une action du secteur Famille, confirmant l'ancrage du dispositif au sein de la population locale.

De nouveaux publics ont continué d'être touchés, notamment à travers le LAEP qui a accueilli 18 nouvelles familles en 2025, témoignant de sa capacité à répondre aux besoins des jeunes parents et à jouer un rôle de porte d'entrée vers la structure.

Les familles accompagnées expriment une satisfaction globale et mettent en avant les effets positifs des actions proposées : renforcement des liens parents-enfants, rupture de l'isolement, valorisation des compétences parentales et accès facilité à des temps de loisirs et à la culture.

Par ailleurs, la participation des familles reste un axe fort, notamment à travers leur implication dans certaines actions comme les sorties familiales, contribuant à renforcer leur engagement et leur place au sein du centre social.

Si l'année 2025 a été marquée par quelques ajustements (annulation d'une sortie, absence de séjour), liés à des contraintes organisationnelles et aux réalités du public accompagné, ces éléments n'ont pas remis en cause la pertinence globale des actions menées.

L'ensemble des actions s'inscrit en cohérence avec les objectifs du projet social et les priorités des partenaires (CAF, collectivités), contribuant à consolider leur soutien.

Les pages suivantes détaillent les réalisations par axe, les données clés illustrant l'activité ainsi que les perspectives d'évolution.

Tableau récapitulatif :

<b>Actions</b>	<b>2024</b>	<b>2025</b>
CLAS	40 enfants, soit 25 familles	51 enfants, soit 37 familles
LAEP	60 enfants, soit 45 familles	76 enfants, soit 34 familles et 5 assistantes maternelles
Sorties familiales	3 sorties organisées : au total 70 personnes soit 24 familles	2 sorties programmée, 1 réalisée : au total 34 personnes, soit 8 familles
Programmation culturelle	5 spectacles proposés : au total 42 personnes, soit 11 familles	6 spectacles proposés : au total 36 personnes, soit 9 familles

### **Lieu d'Accueil Enfants-Parents (LAEP)**

Le LAEP constitue un espace central de prévention et de soutien à la parentalité.

En 2025, il a accueilli 34 familles, dont 18 nouvelles, représentant 76 enfants. La majorité des enfants étant âgés de 0 à 3 ans, le dispositif répond pleinement à son objectif de socialisation précoce.

Au-delà des données quantitatives, le LAEP joue un rôle essentiel dans la prévention de l'isolement, le soutien aux jeunes parents et la création de lien social. Il constitue également un levier d'accroche vers les autres actions du centre social.

### **Actions de soutien à la parentalité : ateliers parents-enfants**

En 2025, les actions de soutien à la parentalité se sont appuyées sur des ateliers parents-enfants, privilégiant une approche participative et accessible.

Plusieurs ateliers ont été proposés : arts plastiques, baby gym, musique en famille et yoga en famille. Ces temps ont permis de renforcer les liens parents-enfants, de valoriser les compétences parentales et de favoriser les échanges entre familles.

Ils constituent également un espace d'observation et d'échange permettant d'identifier les besoins des familles et d'orienter, si nécessaire, vers d'autres formes d'accompagnement.

## Sorties familiales

Favoriser l'accès aux loisirs est une mission essentielle du secteur Famille. Beaucoup de familles du territoire sortent peu de leur cadre de vie, notamment pour des raisons économiques ou logistiques.

En 2025, deux sorties<sup>2</sup> prévues, mais l'une a été reportée à l'année 2026. Une sortie a été maintenue (festival de cerfs-volants à Berck), réunissant 34 participants issus de 8 familles, dont de nombreux non adhérents.

Malgré un volume réduit, ces actions ont permis de maintenir une dynamique de lien social et de découverte. Elles confirment leur rôle de levier d'ouverture vers le centre social.

## Accès à la culture

En 2025, 6 spectacles ont été proposés en partenariat avec les structures culturelles d'Amiens (le Cirque Jules Verne, le Safran et la Maison de la Culture), permettant à 9 familles (36 participants) de bénéficier d'un accès à la culture.

Ces actions favorisent l'ouverture culturelle et le partage d'expériences en famille.

## Focus sur...

### Le Contrat Local d'Accompagnement à la Scolarité (CLAS)

Le CLAS de Rivery vise à offrir aux enfants et jeunes un **soutien éducatif complémentaire à l'école**, en leur apportant un accompagnement méthodologique et culturel propice à la réussite scolaire

Il s'agit de lutter contre l'échec scolaire et de renforcer le goût d'apprendre, tout en impliquant les parents et les partenaires éducatifs dans une démarche commune

Mis en place dès l'année scolaire 2022-2023, le dispositif a connu une forte adhésion des familles, l'école locale partageant la volonté d'un partenariat pérenne

Le CLAS s'adresse aux enfants du CP à la Terminale (6 à 17 ans) de Rivery et environs, repérés en concertation avec les enseignants. Il est animé par une équipe dédiée (une référente et des animateurs bénévoles ou en service civique) en lien étroit avec les établissements scolaires et plusieurs structures culturelles (collège Jules Verne de Rivery, Comédie de Picardie, cirque Jules Verne, etc.

**Réalisations 2025 :** En 2025, **51 enfants** issus de **37 familles** ont bénéficié de l'accompagnement à la scolarité à la MPT/CS.

Les séances se sont tenues **cinq fois par semaine** après la classe, par groupes de niveau (8 à 10 élèves par animateur), afin d'offrir un encadrement de qualité. Chaque séance (1h30) comportait plusieurs temps : une collation et un moment de détente pour échanger sur la journée, un temps d'appui méthodologique ludique (≠ aide aux devoirs classique) pour acquérir des **méthodes de travail** et favoriser l'entraide, puis une activité créative ou culturelle pour ouvrir les horizons des participants

En parallèle, un **suivi individuel** a été assuré : quatre rencontres dans l'année ont réuni l'enfant, ses parents, l'animateur CLAS et parfois un enseignant, afin d'évaluer les progrès et ajuster l'accompagnement

Cette collaboration tripartite **enfant-famille-école** est un point fort du dispositif.

**La complémentarité avec l'école** permet de poser un cadre différent mais cohérent avec les attentes de l'éducation nationale. Ainsi le CLAS ne se substitue pas aux apprentissages scolaires, mais les renforce en travaillant les méthodes, la confiance et le rapport aux savoirs. La coopération avec les enseignants permet d'ajuster l'accompagnement au plus près des besoins, assurant une continuité éducative bénéfique pour l'enfant.

Cette dynamique repose aussi sur une **implication réelle des parents**, reconnus comme partenaires. Leur association au suivi favorise une meilleure compréhension des enjeux scolaires et renforce le lien avec l'école. En parallèle, le travail transversal avec les professionnels du centre social permet une approche globale des situations, en tenant compte des besoins éducatifs, sociaux et familiaux.

Le CLAS de Rivery ne se limite pas au soutien scolaire stricto sensu : **13 méthodes d'apprentissage** ont été proposées aux jeunes et **9 projets éducatifs** ont été construits et menés (ateliers cuisine, ateliers scientifiques, initiation au numérique, ateliers sur les compétences psychosociales, ateliers sur la communication non violente)

Une attention particulière est portée aux enfants présentant des spécificités, grâce à des réponses adaptées et individualisées. Cette prise en compte contribue à sécuriser leur parcours et à éviter les situations de décrochage.

Dans cet environnement bienveillant et valorisant, les enfants gagnent progressivement en assurance. Le développement de la **confiance en soi** apparaît comme un effet central, facilitant leur engagement, leur participation et, à terme, leur réussite scolaire.

De plus, **15 sorties culturelles** (spectacles, visites...) ont été organisées dans l'année, offrant aux enfants des expériences enrichissantes qu'ils n'auraient pas forcément vécues autrement. On note également la mise en place de **10 tutorats** individualisés pour les élèves ayant des besoins spécifiques.

Enfin, le CLAS a servi de passerelle vers d'autres services : **8 familles accompagnées ont été orientées** vers d'autres secteurs de la MPT/CS selon leurs besoins (secteur Famille pour un soutien à la parentalité, secteur Jeunesse pour les projets de jeunes).

## SECTEUR ENFANCE

Le secteur enfance accompagne les enfants de 3 à 11 ans à travers divers temps de vie de l'enfant de 7h30 à 18h30 :

- 1- Accueil de loisirs (extra-scolaire) 3/11 ans
- 2- Accueil périscolaire matin (7h30 – 8h35)
- 3- Accueil périscolaire soir (16h30 – 18h30)
- 4- Accueil du mercredi (plan mercredi)
- 5- La pause méridienne

### Coordination et animation

Titulaire du BPJEPS Loisirs Tout Public, **Christophe FONGUEUSE** est le référent du secteur enfance. Il coordonne et anime les activités en lien avec l'équipe pédagogique et les orientations du Centre Social, assurant un accueil de qualité pour les enfants et les familles.

L'équipe pédagogique du périscolaire et pause méridienne est principalement composée de salariés permanents en CD2I (CDI d'intermittence), dont notamment Inès ABBADI, Valentine ANDRIEU, Steven CADEAU, Fiona DEHEDIN, Lison DUPONT LAVALLARD, Mélina PEIXOTO, Mickaël CORNU, Jérémy MAGNIER, Eve AUGER.

Une partie d'entre eux viennent compléter l'équipe pédagogique de l'extrascolaire composée de salariés en Contrats d'Engagement Educatif (CEE), dont notamment Rizlen MORABIT, Elisandra FORTES, Edwin SIMON, Isra MUROHAKYEYE, Maelle ZINDSTEIN, Clémence RENOUX, Mathias LANDRE. De nombreux autres interviennent plus ponctuellement sur des périodes de vacances scolaires.

Une stagiaire BPJEPS en apprentissage, Emeline POLLET, vient renforcer l'équipe, ainsi que plusieurs volontaires en Service Civique, comme Alexandre AGOUSS, Anaïs DUTLY et Romain CARPENTIER.

## En 2025, le périscolaire comprend :

- 36 mercredis
- 137 pauses méridiennes
- 137 accueils du matin
- 137 accueils du soir

Nous constatons une stabilité du nombre d'enfants accueillis sur l'année 2025, avec

		2025				2024				Comparatif	
		heures réalisées	nb en 2025 (séances)	amplitude horaire	fréquentation moyenne	heures réalisées	nb en 2024 (séances)	amplitude horaire	fréquentation moyenne	différence fréquentation 2025-2024	évolution heures réalisées
mercredi	plus de 6 ans	12 049,50	36	11	30,43	12 666,50	36	11	31,99	- 1,56	- 617,00
	moins de 6 ans	8 661,50	36	11	21,87	7 691,50	36	11	19,42	2,45	970,00
Pause méridienne	plus de 6 ans	24 349,50	137	1,5	118,49	25 657,50	137	1,5	124,85	- 6,36	- 1 308,00
	moins de 6 ans	13 557,00	137	1,5	65,97	12 690,00	137	1,5	61,75	4,22	867,00
matin	plus de 6 ans	2 137,32	137	1,08	14,45	2 675,16	137	1,08	18,08	- 3,64	- 537,84
	moins de 6 ans	1 481,76	137	1,08	10,01	1 605,96	137	1,08	10,85	- 0,84	- 124,20
soir 1	plus de 6 ans	3 365,00	137	1,08	22,74	3 135,00	137	1,08	21,19	1,55	230,00
	moins de 6 ans	2 319,00	137	1,08	15,67	3 006,00	137	1,08	20,32	- 4,64	- 687,00
soir 2	plus de 6 ans	1 279,00	137	1,08	8,64	1 212,00	137	1,08	8,19	0,45	67,00
	moins de 6 ans	930,00	137	1,08	6,29	1 187,00	137	1,08	8,02	- 1,74	- 257,00
		70 129,58				71 526,62					- 1 397,04

environ **70 000 heures réalisées** pour un total de **386 enfants accueillis**.

## Fréquentation moyenne en 2025 :

- **Mercredis** : 53 enfants
- **Pause méridienne** : 185 enfants
- **Accueil du matin** : 25 enfants
- **Accueil du soir (16h30 – 17h30)** : 39 enfants
- **Accueil du soir (17h30 – 18h30)** : 15 enfants

**La pause méridienne**, entre 12h00 et 13h45, constitue un moment essentiel dans la journée des enfants. Bien au-delà d'un simple temps de repas, elle représente un véritable espace de détente, d'apprentissage et de socialisation. Ce temps est organisé et encadré par le Centre Social de Rivery, en étroite collaboration avec les écoles, la mairie et les familles. Trois ATSEM sont en renfort sur l'accompagnement des maternelles notamment.

## Un accueil structuré et une restauration de qualité

Les enfants bénéficient de repas équilibrés, fournis par l'ESAT Les Alençons, garantissant une alimentation adaptée à leurs besoins.

Après ou avant le déjeuner, les enfants participent à différentes activités, en intérieur ou en extérieur selon la météo et les projets en cours :

- Activités calmes : lecture, jeux de société, ateliers créatifs
- Animations dynamiques : jeux sportifs, activités de plein air
- Projets tout au long de l'année : théâtre, jardinage, compostage, activités artistiques et sportives

La pause méridienne s'inscrit pleinement dans le Projet Éducatif de Territoire (PEDT). Elle constitue ainsi un véritable temps éducatif structurant, contribuant au développement et au bien-être des enfants.

### **Extrascolaire :**

Concernant les périodes de vacances scolaires, la Maison Pour Tous organise un Accueil Collectif de Mineurs. Celui-ci est ouvert sur toutes les périodes de vacances sauf les vacances de Noël.

Nous constatons un effectif stable par rapport à 2023/2024, tant sur le nombre d'enfants accueillis que sur le volume d'heures. Malgré quelques variations sur certaines périodes,

#### **données activités extrascolaire 2025-2024**

	2025		2024		2025-2024	
	heures réel	nb enfants	heures réel	nb enfants	evolution heures réel	évolution nb enfants
Nombre d'heures de présence pour les données de pilotage	52 282,60	701,00	50 695,59	690	1 587,01	11,00
Nombre d'heures de présence - Hiver - moins de 6 ans	2 465,00	51	1 915,75	45	549,25	6,00
Nombre d'heures de présence - Hiver - de plus de 6 ans	4 405,00	91	3 857,25	92	547,75	- 1,00
Nombre d'heures de présence - Printemps - moins de 6 ans	2 208,84	45	1 692,75	39	516,09	6,00
Nombre d'heures de présence - Printemps - plus de 6 ans	3 600,51	79	3 757,25	82	- 156,74	- 3,00
Nombre d'heures de présence - Ete - moins de 6 ans	10 258,25	85	9 181,50	76	1 076,75	9,00
Nombre d'heures de présence - Ete - Plus de 6 ans	22 261,50	207	23 468,00	205	- 1 206,50	2,00
Nombre d'heures de présence - Toussaint - moins de 6 ans	2 574,25	57	2 507,25	57	67,00	-
Nombre d'heures de présence - Toussaint - Plus de 6 ans	4 509,25	86	4 315,84	94	193,41	- 8,00
Nombre d'heures de présence - Noel - moins de 6 ans	-	0	-	0	-	-
Nombre d'heures de présence - Noel - plus de 6 ans	-	0	-	0	-	-
Nombre d'heures de présence - mercredi/samedi/autres jours - moins de 6 ans	-	0	-	0	-	-
Nombre d'heures de présence - mercredi/samedi/autres jours - de plus de 6 ans	-	0	-	0	-	-
Nombre d'heures de présence pour les enfants et adolescents en situation de handicap	593,32	3	589,70	2	3,62	1,00
Nombre d'enfants et d'adolescents accueillis		341		338	-	3,00
Dont nombre d'enfants et d'adolescents en situation de handicap bénéficiaires de l'AAEH		3		2	-	1,00

l'évolution globale reste faible.

#### **Les actions et projets menés sur la saison 2024 et 2025 :**

Au-delà des chiffres, la saison 2024-2025 a permis de confirmer nos partenariats et de poursuivre nos actions dans une dynamique de continuité des événements.

Plusieurs actions phares méritent d'être mises en lumière pour illustrer la richesse de la vie du secteur enfance :

- Visite du zoo d'Amiens Métropole (projet « soigneur d'un jour »)
- Projet avec les hortillonnages, incluant l'aménagement d'une parcelle pour la culture de légumes
- Poursuite des sorties à la piscine et à la patinoire afin de favoriser l'aisance dans l'eau et la découverte de l'apprentissage sur la glace.
- Projet vélo : Apprentissage et découverte du vélo dans tous les sens.

### **Manifestations festives et événements marquants :**

Les années 2024 et 2025 ont confirmé la mise en place d'événements conviviaux impliquant enfants et parents. La Maison Pour Tous / Centre Social a ainsi organisé des fêtes de fin d'année et des spectacles durant lesquels les enfants ont pu présenter leurs réalisations (chant, danse, expositions de travaux manuels) devant leurs familles. Le succès de ces temps forts s'est traduit par des retours très positifs des enfants comme des parents.

### **Innovations pédagogiques et projets internes :**

Fidèle à sa mission éducative, le secteur a su innover dans ses activités quotidiennes. Le Plan Mercredi ainsi que les périodes de vacances scolaires ont été structurés autour de thématiques ludiques et éducatives (voyage autour du monde : découverte du Pacifique en juillet, de l'Asie en octobre). Cette dynamique sera poursuivie en 2026.

Des actions concrètes ont également été menées en lien avec le restaurant scolaire, notamment autour du compostage, avec l'utilisation régulière du composteur situé dans la cour verte. Par ailleurs, le jardin pédagogique, partagé entre l'école et la MPT/CS, a permis de sensibiliser les enfants au jardinage et au respect de la nature au fil des saisons.

Enfin, l'accueil d'enfants en situation de handicap s'est poursuivi dans de bonnes conditions. L'équipe a veillé à adapter les activités afin de garantir une inclusion réussie pour chacun, tout en renforçant les compétences de l'équipe pédagogique grâce à des formations et à l'intervention de professionnels, grâce notamment à un soutien du PRH80 et de la Caf de la Somme.

Ces innovations pédagogiques contribuent à rendre l'accueil plus attractif et à transmettre des valeurs essentielles aux enfants : écologie, créativité, solidarité et ouverture au monde.

### **Retours positifs, bénéfiques et axes d'amélioration :**

Les témoignages recueillis auprès des enfants et des parents soulignent les nombreux bienfaits de ces actions.

« J'adore venir le mercredi, on fait toujours des activités géniales et je me suis fait plein de copains », confie Lucas, 8 ans, à propos du Plan Mercredi.

De nombreux parents saluent également la qualité de l'encadrement :

« Les animateurs sont investis et à l'écoute, mes enfants reviennent enchantés de leurs journées », rapporte une maman dont deux enfants fréquentent le périscolaire.

Au-delà de ces témoignages, des impacts concrets sont observés : certains enfants ont découvert de nouvelles passions (plusieurs ont, par exemple, rejoint un club sportif local après une initiation à la MPT), tandis que d'autres ont gagné en confiance en eux en participant à un spectacle ou en prenant des responsabilités dans un projet.

Par ailleurs, l'équipe travaille activement sur le vivre-ensemble. En effet, des difficultés ont été observées ces derniers mois, notamment dans la gestion de la défaite lors des jeux ou face à la frustration. Un travail spécifique est également engagé autour des règles de politesse, parfois oubliées (dire bonjour, s'il te plaît, merci).

### **Axes stratégiques et perspectives :**

Le secteur Enfance de la MPT/CS de Rivery prépare activement l'avenir en adaptant ses actions aux besoins des enfants. Plusieurs thématiques sont par ailleurs envisagées pour 2026, dans la continuité de 2025, tels que le tri des déchets, la découverte du monde et le patrimoine Amiénois.

### **Accessibilité et inclusion :**

Veiller à ce que tous les enfants puissent bénéficier des activités proposées au sein du centre social. Cela passe par une politique tarifaire adaptée (mise en place de tarifs dégressifs ou d'aides pour les familles modestes, afin que le coût ne soit pas un frein), ainsi que par le renforcement de l'accueil inclusif des enfants en situation de handicap ou à besoins particuliers, en poursuivant les aménagements nécessaires.

### **Qualité éducative et innovation :**

Continuer à enrichir le contenu pédagogique des accueils. En 2026, l'équipe souhaite développer de nouveaux ateliers thématiques, notamment autour de l'expression corporelle, de la gestion des émotions et le développement durable.

### **Communication et attractivité :**

Mieux faire connaître le secteur Enfance et valoriser les actions menées au quotidien. En 2026, un effort particulier sera porté sur la communication (notamment via les réseaux sociaux) et la diffusion des informations auprès des habitants, afin d'attirer de nouvelles familles.

### **Évaluation et amélioration continue :**

Mettre en place des outils d'évaluation régulière (questionnaires de satisfaction, temps d'échange avec les parents, suivi des taux de participation) afin d'identifier rapidement les points forts et les axes d'amélioration. Ces retours permettront d'ajuster l'organisation (horaires, contenus, logistique) dans une démarche constante d'amélioration de la qualité.

### **Conclusion :**

Le secteur Enfance de la MPT/CS de Rivery poursuivra ses efforts avec une équipe qui se stabilise, tant au niveau des permanents que des animateurs vacataires durant les vacances scolaires.

L'année 2026 s'inscrit ainsi dans une dynamique de continuité avec l'équipe pédagogique, autour d'une mission essentielle : accompagner les enfants vers l'épanouissement et le vivre-ensemble.

L'équipe aborde ces perspectives avec enthousiasme, prête à relever de nouveaux défis au service des enfants de Rivery et des environs.

## SECTEUR JEUNESSE

Coordonné par **Jérôme Pinto** depuis plus de 10 ans, le secteur jeunesse, via l'APOJEE, accompagne les 11-17 ans et jeunes adultes jusqu'à 25 ans à travers des actions variées favorisant leur autonomie et leur épanouissement.

Soutenu par la Prestation de Service Jeunesse de la CAF depuis 2017, ce secteur bénéficie d'un agrément et de financements dédiés pour développer des projets construits avec et pour les jeunes. L'objectif est de leur offrir un espace d'expression, de citoyenneté et de participation active à la vie locale.

### **Des actions adaptées aux besoins des jeunes**

- Point Information Jeunesse : emploi, orientation, santé, logement, addictions,
- Accompagnement de projets : individuels et collectifs.
- Espace de rencontre : lieu d'échanges informel.
- Sorties et séjours culturels.
- Présence éducative en ligne via le Promeneur du Net.

## 2025, une fréquentation en augmentation

En 2025, il y a eu une sérieuse augmentation de la fréquentation sur le secteur jeunesse. En revanche nous constatons que cette nouvelle génération de jeune fréquente la structure pour des besoins particuliers. De manière ponctuelle, sans le principe d'adhésion. Ils ne viennent pas forcément pour vivre des temps collectifs mais plutôt s'inscrire dans un dispositif de chantier jeune, ou atelier collectif (cv, lettre de motivation, code de la route, orientation, parcour'sup). Les temps consacrés aux loisirs, aux rencontres, les permanences libres, fonctionnent toujours et restent assez stables par rapport à 2024.

Le tableau ci-dessous présente les principaux indicateurs d'activité du secteur jeunesse.

Indicateurs	2024	2025
Nombre de jeunes accueillis Inscrits hors ACM	72	98
Nombre de jeunes accueillis non-inscrits hors ACM	66	116
Moyenne de jeunes présents par jour d'ouverture	8 à 10	6 à 18
Nombre de projets majeur menés	3	7

On constate également que dans les projets ou actions les jeunes ont besoin d'immédiateté et de temporalité assez courte. L'engagement fait peur.

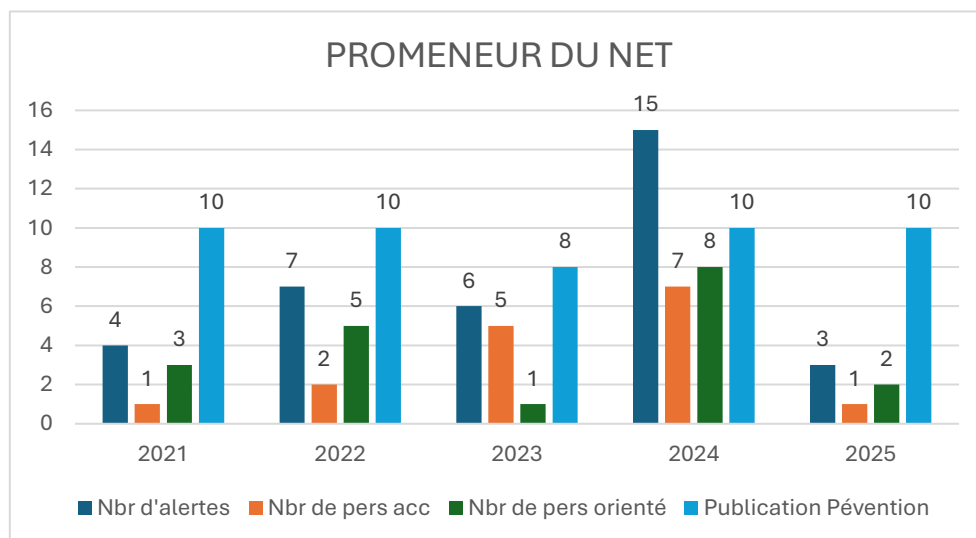
### Parmi les actions phares du secteur :

- **Ateliers et sorties régulières** : le mercredi et pendant les vacances, des ateliers sportifs, culturels et de loisirs ont été proposés.  
La participation était bonne. Ces rendez-vous ont permis de recréer du lien social et de questionner les besoins de jeunes.
- **Projets participatifs** : 7 projets majeurs ont été co-construits avec les jeunes en 2025. Un groupe d'adolescents a organisé un événement solidaire (tri du stand habits avec les compagnons d'EMMAUS), renforçant leur esprit d'initiative et leur responsabilité citoyenne.  
Un autre groupe a élaboré un séjour itinérant en vélo. Un projet autour du sport mécanique et de la sécurité routière, ou encore confection de repas solidaire partagé, il y a aussi le nettoyage des rives des hortillons en kayak. Tous ces projets visent à rendre

les jeunes acteurs de leurs temps et également d'acquérir des compétences telles que : l'autonomie, la prise d'initiatives, le travail en équipe, la patience, la curiosité.

Projets	Nombre de porteurs de projets		Nombre de bénéficiaires			
		Filles	Garçons		Filles	Garçons
Divertisport	10	3	7	40	11	29
Kayak Solidaire	7	4	3	16	7	9
Nettoyage des plages	6	4	2	20	12	8
Emmaüs	4	4	0	7	5	2
Flag Football	7	1	6	25	5	20
Itinérance vélo	6	2	4	24	9	15
Les responsables du bitume	5	1	4	22	3	19

- **Accompagnement individuel** : Le Point Information Jeunesse (PIJ), les permanences de projets et les chantiers jeunes, ont accueilli de nombreux jeunes de 16-25 ans en 2025. Environ 30 suivis individuels ont été réalisés (aide à la rédaction de CV, démarches de stage/emploi, inscription au BAFA, Permis B.), contribuant à l'insertion sociale et professionnelle de ces jeunes.
- **Présence numérique** – Promeneur du Net : 2025 a également vu la montée en puissance de notre animateur "Promeneur du Net", chargé d'interagir avec les jeunes sur les réseaux sociaux. Des contacts réguliers ont été établis via Instagram et Facebook avec une centaine d'échanges avec des jeunes qui ne fréquentent pas ou peu la structure physiquement (premiers pas vers une socialisation réelle). Dans ces échanges cela a permis d'avoir 3 alertes faites par des jeunes et 1 accompagnement d'une famille sur une problématique. Dans ce sens nous avons également fait une dizaine de publication autour de la prévention.



### **Un accompagnement en constante adaptation :**

Nous faisons face à des jeunes qui présentent de plus en plus de troubles (gestions des émotions, irritabilité, concentration, violences, isolement). C'est pour cela que 3 salariés du centre social sont partis en formation de secouriste en santé mentale.

Le secteur jeunesse a aussi décidé de revoir sa stratégie et ses objectifs aux vues des nouveaux besoins de cette génération dites « ALPHA », à savoir les jeunes nés après 2010. C'est une génération qui montre moins d'inclinaison à l'engagement dans les projets et la vie associative. Afin de les accompagner au mieux, il faut nourrir le contact en développant les actions « hors les murs ».

Ainsi, l'année 2025 a connu une participation beaucoup plus conséquente que 2024. Bien que nous ayons élargi notre fréquentation et innové, l'impact immédiat de certaines actions a été moins prononcé (moins de jeunes impliqués en profondeur et en temporalité).

Ce constat nous invite à analyser les évolutions et tendances de fond qui expliquent ces changements d'une année sur l'autre et surtout à être vigilant sur cette nouvelle génération qui s'exprime de manière différente que leurs prédécesseurs et qui s'exposent plus aux dangers qui les entourent notamment ceux liés aux usages du numérique.

## **SECTEUR SENIOR**

Le secteur Senior est animé, depuis 2019, par **Anne MERCIOT**, référente de secteur, qui a quitté la structure en fin d'année 2025 pour d'autres aventures. Elle laisse derrière elle un secteur exemplaire pour le centre social, qui base son activité sur la participation des habitants. On note en effet la présence d'un collectif Senior fort et de nombreuses activités animées par les Seniors elles-mêmes (car il faut le souligner ici, la grande majorité des Seniors de la MPT sont des femmes).

### **Le Collectif Senior : Un Engagement Actif au Service des Seniors**

Créé en 2019, le Collectif Senior de la MPT/CS de Rivery est un espace où les adhérents proposent, organisent des actions adaptées à leurs envies et besoins. Structuré en

sous-groupes thématiques, il encourage la participation des seniors à travers des projets variés, favorisant le lien social et la rencontre intergénérationnelle.

- Des événements participatifs :
- Des Ateliers solidaires comme les actions FREE où chacun peut partager ses compétences et apprendre des autres.
- Des projets intergénérationnels : Des bénévoles seniors transmettent leur savoir aux enfants de l'accueil de loisirs, en collaboration avec l'animatrice senior, pour créer des moments d'échange et de partage.

Une équipe mixte de salariés, prestataires et bénévoles anime les différentes activités, assurant un accompagnement adapté à chaque projet.

Le **collectif senior** de la Maison Pour Tous / Centre Social (MPT/CS) de Rivery est un groupe dédié aux habitants âgés, visant à favoriser leur bien-être et leur inclusion dans la vie locale. Ses **objectifs généraux** sont notamment de *lutter contre l'isolement social* des aînés et de *stimuler leur participation active* à des activités conviviales et utiles. Ce besoin est crucial au vu du contexte national où environ **2 millions** de personnes de plus de 60 ans souffrent d'isolement relationnel, dont **530 000** en situation d'isolement extrême (« *mort sociale* »).

Au sein de la MPT/CS de Rivery, le collectif senior joue un rôle moteur pour concrétiser ces objectifs. Il propose un ensemble d'activités sociales, culturelles et préventives qui répondent aux besoins des aînés du territoire, en cohérence avec la mission d'animation globale et intergénérationnelle du centre social. Le collectif est animé par l'équipe de la MPT/CS avec l'implication de bénévoles seniors, ce qui favorise l'engagement des aînés eux-mêmes dans la conception et l'organisation des projets. Ainsi, il contribue à faire de la MPT/CS un lieu de convivialité, de solidarité et de partage intergénérationnel pour les habitants âgés de Rivery.

### **Actions mises en place en 2025**

Le collectif senior a déployé un **panel d'actions variées et complémentaires** afin de répondre aux attentes des aînés de Rivery. Les activités régulières mises en place comprenaient notamment :

**Café TricoThé** : Chaque semaine, un temps convivial café tricoté est proposé autour d'un café, permettant aux seniors de se retrouver, d'échanger librement et de nouer de nouvelles amitiés. Ces rencontres informelles, animées par l'équipe et parfois par des bénévoles, ont servi de point d'entrée pour rompre la solitude et maintenir un lien social

de proximité. Au fil des séances, un climat de confiance s'est instauré, encourageant les participants les plus isolés à sortir de chez eux et à créer des habitudes sociales.

- ➔ En 2025, le Café Tricothé s'est particulièrement mobilisé dans le cadre d'Octobre Rose, avec la réalisation de plus de 100 coussins cœur, distribués aux associations partenaires de l'événement. Cette action a été menée en partenariat avec la Mairie de Rivery.

**Ateliers Cortex en Folie** : Des ateliers mensuels ou bimensuels de stimulation cognitive ont été organisés, animés par une équipe de 3 bénévoles aguerries. Ces ateliers consistaient en des jeux de mémoire, quiz, exercices ludiques faisant travailler l'attention et le souvenir, souvent appréciés des participants. Outre l'objectif de préserver les fonctions cognitives des seniors, ces ateliers ont également un fort aspect social : ils encouragent l'apprentissage en groupe et le plaisir de jouer ensemble, contribuant ainsi à maintenir des relations sociales actives entre participants. En d'autres termes, les seniors y entretiennent leur mémoire tout en s'amusant en groupe, ce qui renforce à la fois l'estime de soi et le lien entre pairs.

**Ateliers Peinture sur Porcelaine** : Dans la continuité d'un atelier animé par une professionnelle, le groupe de peinture sur porcelaine a poursuivi la mise en place de ce temps spécifique du mardi. L'activité est délocalisée à la salle Laennec, mise à disposition par la Mairie de Rivery.

**Ateliers Couture** : L'année 2025 a vu le lancement, en septembre, de l'atelier couture animé par Annie. Couturière de métier, Annie aime partager ses conseils au groupe où l'entraide permet d'avancer sur toutes sortes de projets.

**Ateliers intergénérationnels** : les seniors ont la possibilité de venir partager un moment avec les enfants et les animateurs des plans mercredis ou de l'extrascolaire. Un mélange entre 2 générations qui se complètent et s'enrichissent le temps d'un instant.

**Sorties culturelles et de loisirs** : Plusieurs sorties ont été organisées chaque année afin d'**ouvrir les seniors sur l'extérieur** et de nourrir leur curiosité. Par exemple, les seniors ont pu passer :

- Deux jours à Trélon,
- Une journée à Albert, avec visite du musée de l'Aviation, et visite du musée de la 1<sup>ère</sup> guerre mondiale ;
- Une journée balade et visite de Florixir,
- Une visite du Louvre Lens et du musée des Arts forains.

**Coopérations et partenariats** : La mise en œuvre de ces actions a été rendue possible grâce à un **travail en réseau** avec de nombreux partenaires. D'une part, la **Ville de**

**Rivery** et le CCAS ont soutenu logistiquement le programme (prêt de salle, minibus pour les sorties, communication auprès des habitants). Surtout, le collectif a pu bénéficier de financements dédiés à la prévention de la perte d'autonomie des personnes âgées, en particulier via la **Conférence des financeurs** du département de la Somme. Ce dispositif piloté par le Conseil Départemental réunit les institutions publiques autour du « bien vieillir » et soutient financièrement des actions de prévention pour les aînés

### Données clés 2025 :

**Nombre de seniors participants** : le collectif a touché environ *191 seniors* (participants réguliers ou occasionnels aux activités).

Ce nombre a augmenté de 85 participants comparés à l'année 2024 sur une année, témoignant d'une progression de la mobilisation. Parmi eux, une vingtaine de personnes constituent le noyau de participants très réguliers, tandis que d'autres ont rejoint ponctuellement selon les activités proposées.

**Taux de participation** : La **fréquentation** des activités est restée stable ou augmente. En moyenne :

- Les cafés TricoThé ont réuni 18 seniors par séance, favorisant des échanges chaleureux
- Les ateliers mémoire ont accueilli en moyenne 20 participants motivés
- Les séances d'activité physique adaptée une douzaine de seniors chacune.
- Les sorties culturelles ont rassemblé des groupes plus larges (20 personnes ou plus), et les événements exceptionnels ont connu un franc succès. Ces chiffres témoignent d'une **dynamique régulière** et d'une attractivité croissante du programme senior sur le territoire.

## SECTEUR NUMERIQUE

Le secteur numérique est coordonné par **Damien De Oliveira** depuis 2015. Il joue un rôle essentiel à la MPT/CS de Rivery, en permettant à tous de s'approprier les outils digitaux, de réduire la fracture numérique et d'accéder aux nouvelles technologies. Avec l'essor du numérique



dans tous les aspects de la vie quotidienne (emploi, démarches administratives, communication, loisirs...), il est crucial d'accompagner les habitants, quel que soit leur niveau.

## **Présentation générale des activités du secteur**

### **Un espace numérique accessible à tous**

- **Matériel à disposition** : ordinateurs, tablettes, imprimantes et connexion Internet pour ceux qui n'en disposent pas chez eux.
- **Accompagnement personnalisé** : une équipe de professionnels et de bénévoles guide les usagers dans leurs démarches (administratives, recherche d'emploi, utilisation d'outils numériques).

### **Des ateliers et formations adaptés aux besoins**

- **Initiation au numérique** : apprentissage de base (souris, clavier, navigation Internet, envoi de mails...).
- **E-administration** : accompagnement aux démarches en ligne (CAF, impôts, France travail, sécurité sociale...).
- **Perfectionnement et sécurité** : formations sur la bureautique (Word, Excel), les réseaux sociaux, la protection des données et l'utilisation des smartphones.

### **Inclusion et lutte contre la fracture numérique**

- **Seniors, demandeurs d'emploi, familles précaires...** : des ateliers spécifiques et un accompagnement sur-mesure pour répondre aux besoins de chacun.
- **Rendez-vous individuels** pour des demandes spécifiques (création de CV, rédaction de courriers, remplissage de formulaires en ligne...).

### **Un tremplin pour l'insertion et l'autonomie**

- **Accompagnement vers l'emploi** : aide à la création de CV, à la recherche d'offres et à la maîtrise des plateformes de recrutement.
- **Développement personnel** : utilisation du numérique pour gagner en autonomie dans les démarches du quotidien et renforcer la confiance en soi.

### **Un réseau actif et une approche transversale**

- **Partenariats avec des acteurs locaux** : bibliothèques, écoles de Rivery, Mairie de Rivery...
- **Lien avec les autres secteurs** : le numérique soutient les activités culturelles, favorise la communication et renforce la dynamique et la communication de la MPT/CS.

## Le FabLab : un espace de création et d'expérimentation

- Le **FabLab** est un lieu ouvert à tous, équipé de machines numériques (imprimantes 3D, découpeuse laser, brodeuse numérique...). Il permet de réparer, créer et expérimenter en autonomie ou en collectif.
- **FabLab Family** est un projet accompagné par **La Machinerie**, qui encourage la découverte du numérique en famille.
- **Ateliers pratiques** : récupération et customisation de mobilier, auto-réparation, fabrication d'objets personnalisés...
- **Esprit collaboratif** : partager ses compétences et apprendre ensemble sous la devise "Fais-le toi-même et faisons-le ensemble".

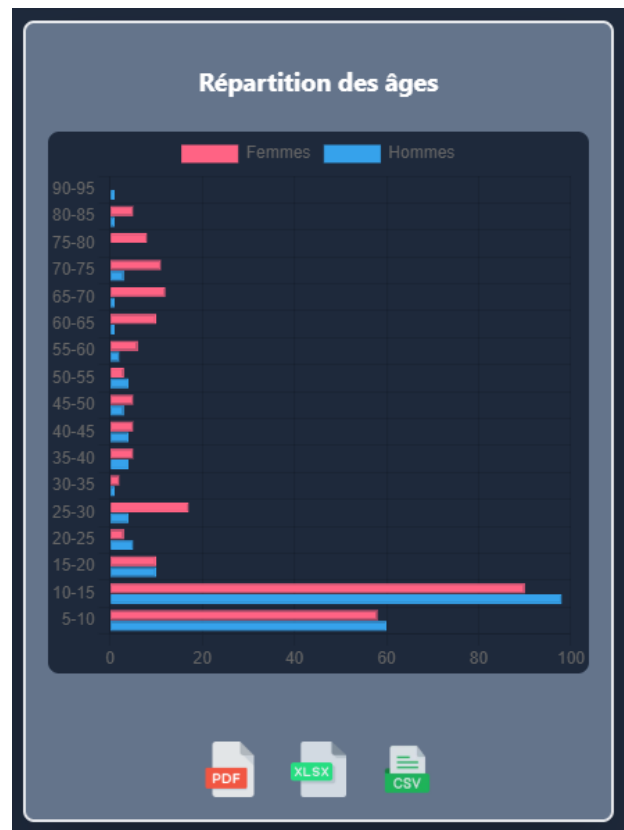
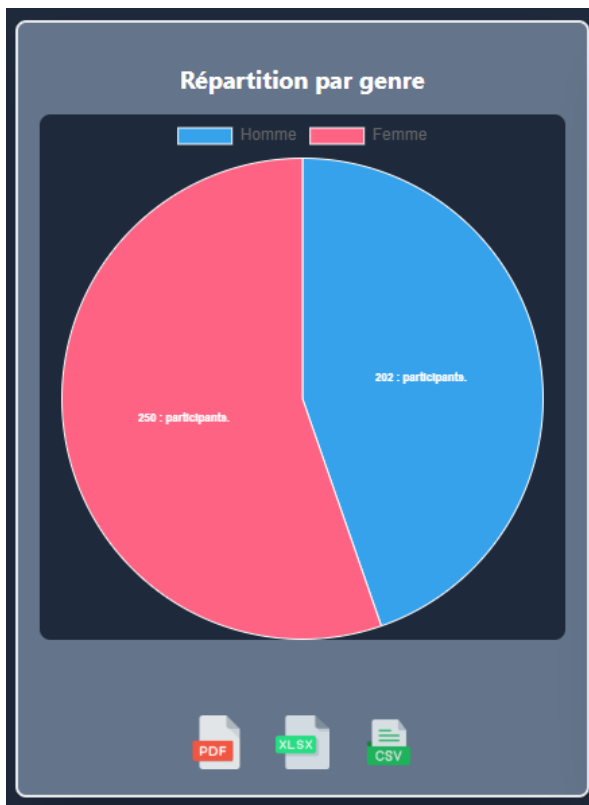
La MPT/CS de Rivery a mené des actions fortes pour réduire la fracture numérique et favoriser l'inclusion digitale. À travers des ateliers informatiques, des activités au FabLab et le musée numérique Micro-Folie, 355 personnes (enfants, ados, adultes, seniors) ont pu monter en compétences et gagner en autonomie.

Ces initiatives, soutenues par des partenaires, ont aussi renforcé le lien social et favorisé les échanges intergénérationnels, tout en sensibilisant les plus jeunes aux technologies créatives. Elles s'inscrivent pleinement dans les objectifs du projet social.

### Quelques chiffres sur l'année 2025

	Ateliers	Public visé	Nb atelier	Nb participant
2024	Atelier CLAS	Periscolaire	/	/
	Atelier Smartphone & Tablette	Tous public	18	12
	Atelier Pause méridienne	Périscolaire	4	44
	Atelier scolaire	Scolaire	36	113
	Atelier FAQ et Petite Maintenance	Tous public	20	18
	Atelier FabLab ecole/college	Scolaire	2	10
	Atelier FabLab	Tous public	40	48
	Atelier Plan mercredi	Centre de loisirs	4	26
	Atelier CCAS Rivery	Seniors	/	/
	Atelier Tablette FaciloTab	Seniors	/	/
	Atelier Initiés	Tous public	16	6
	Atelier Débutants	Tous public	6	1
	<b>TOTAL</b>		<b>146</b>	<b>278</b>

	Ateliers	Public visé	Nb atelier	Nb participant
2025	Atelier CLAS	Periscolaire	3	16
	Atelier Smartphone & Tablette	Tous public	12	7
	Atelier Pause méridienne	Périscolaire	/	/
	Atelier scolaire	Scolaire	37	177
	Atelier FAQ et Petite Maintenance	Tous public	34	24
	Atelier FabLab ecole/college	Scolaire	4	24
	Atelier FabLab	Tous public	54	67
	Atelier Plan mercredi	Centre de loisirs	1	5
	Atelier IA	Seniors	5	23
	Atelier Tablette FaciloTab	Seniors	/	/
	Atelier Initiés	Tous public	13	5
	Atelier Débutants	Tous public	/	/
	Atelier Canva	Tous public	2	1
	Stylo 3D	Tous public	4	6
<b>TOTAL</b>		<b>169</b>	<b>355</b>	



## Actions détaillées

- **Ateliers d'initiation des collégiens au FabLab** : Des ateliers spécifiques ont introduit les enfants de 12 à 14 ans aux machines de fabrication numérique (imprimante 3D, découpeuse laser, découpe vinyle, brodeuse numérique, etc.) disponibles au FabLab.

Au cours de ces séances ludiques, les jeunes ont pu concevoir de petits objets et s'approprier ces nouvelles technologies de manière concrète. L'objectif était de démystifier le FabLab et d'éveiller la créativité.

En 2025, 24 jeunes du collège Jules Verne de Rivery ont ainsi découvert le FabLab à travers 4 séances ; pendant ces séances ils ont créé des plaques de signalétiques et des décorations de Noël qu'ils ont utilisés pour le marché de Noël de leur établissement.



- **Ouverture du FabLab pour tous les publics** : Tout au long de l'année, le FabLab (laboratoire de fabrication numérique) a ouvert ses portes aux adhérents de tout âge pour des sessions de création libre et de partage de savoir-faire. Chacun pouvait venir utiliser les outils sur place avec l'aide de l'animateur, ce qui a favorisé l'autonomie de tous dans l'usage des technologies numériques

En 2024, 48 personnes ont pu profiter de 40 ateliers FabLab. En 2025, ces ouvertures régulières (54 séances au total) ont réuni 67 participants, une augmentation probablement due au bouche-à-oreille opéré par les adhérents du FabLab.

Par ailleurs, des ateliers à thème ont été organisés en parallèle, ce qui a ravivé l'intérêt des adhérents et attiré de nouveaux venus au fil de l'année : atelier démocratisation de l'IA.

- **Découverte du FabLab par les scolaires** : En partenariat avec les établissements éducatifs du secteur, plusieurs classes sont venues découvrir le FabLab dans le cadre de projets pédagogiques.

En 2024, le partenariat avec l'école s'est intensifié avec 36 ateliers pour 113 élèves. En 2025, ces chiffres ont augmenté aussi avec 37 ateliers pour 177 élèves.

Ces actions ont permis aux élèves de développer leurs compétences numériques de manière ludique et complémentaire à l'école, tout en renforçant le lien avec le centre social.

- **Atelier "Foire Aux Questions" et maintenance informatique** : Deux fois par semaine, un atelier d'entraide numérique a été proposé pour répondre aux questions des habitants et les assister dans la maintenance de base de leurs appareils. Les adhérents pouvaient venir avec leurs difficultés : ordinateur lent, utilisation d'un logiciel, démarches en ligne... Un animateur les aidait à résoudre le problème ou à apprendre les bons réflexes. Cet atelier de dépannage a notamment permis à plusieurs usagers d'éviter des arnaques en ligne et de mieux entretenir leur ordinateur personnel grâce aux conseils prodigués.

Très apprécié, le dispositif a accueilli 18 participants réguliers en 2024, à travers 20 sessions tout au long de l'année. En 2025, cet atelier a accueilli 24 personnes différentes pour un total de 34 ateliers au cours de l'année.

- **Nouveau en 2025, des ateliers thématiques à destination des adultes** : En 2025, différents ateliers ont été proposés à des publics adultes notamment via de nouveaux partenariats avec des associations du territoire (Emmaüs, Relai Social) autour des outils du FabLab.

Une vingtaine d'adultes ont bénéficiés d'ateliers « Casques de Réalité Virtuelle » et d'ateliers créatifs autour de la découpeuse laser.



## SECTEUR CULTUREL

Le secteur Culturel est un nouveau secteur de la MPT, impulsé en 2025 et sous la responsabilité de **Linda HAHAD**. Les missions du secteur visent le développement de l'approche culturelle via les Micro-Folie et la mise en place d'une programmation propre à la Maison Pour Tous. Afin de développer son action culturelle, la Maison Pour Tous est soutenue par Amiens Métropole.

### **Micro-Folie (musée numérique) :**

Le secteur culturel de Rivery comprend une Micro-Folie, un musée numérique innovant accessible à tous les publics. Imaginée au niveau national par La Villette, la Micro-Folie est un dispositif culturel interactif qui facilite l'accès aux arts, au patrimoine et aux sciences par le biais ludique du numérique

Concrètement, elle met à disposition plus de 2 000 œuvres numérisées de grands musées et institutions (locaux, nationaux, internationaux) sous forme d'un Musée numérique sur grand écran, accompagné de tablettes tactiles pour explorer les contenus plus en détail. Un espace de Réalité Virtuelle permet également aux visiteurs de vivre des expériences immersives à 360° (accessible à partir de 11 ans)

Des ateliers ont été mise en place sur la première partie de l'année 2025, notamment en lien avec les écoles, mais la dynamique peine à se relancer à la rentrée de septembre.

La Micro-folie a cependant été mobilisée lors de ce mois de septembre 2025 avec une proposition sur la thématique des jardins, organisée dans le cadre de la Fête des Jardiniers de la Mairie de Rivery. Plusieurs conférences ont pu être proposées dans ce cadre.

### **Proposition culturelle interne :**

Depuis cette année, la Maison Pour Tous a cherché à structurer une proposition culturelle qui valorise la salle de spectacle du Pôle Socio-Culturel Jean CAYEUX.

Plusieurs propositions ont été faites sur le premier trimestre 2025 :

- Pièce de théâtre de l'association APF et ESAT de Rivery, intitulée "Les Coulisses", le 05/03/2025.
- Projection du film "HLM Pussy" dans le cadre de la semaine internationale du Droit des Femmes 2025, le 14/03/2025
- Conférence gesticulée, "les Invisibles" de Cathy Patinet le 12/03/25 dans le cadre de la semaine internationale du Droit des Femmes 2025 également.

La rentrée 2026 a souhaité renforcer la démarche culturelle en proposant des événements en lien avec des partenaires locaux :

- Projection du film "L'histoire de Souleymane" le 17/10/25. La présence du comédien Abou SANGARE, primé César du meilleur espoir 2025, était annoncée, mais n'a pu avoir lieu au dernier moment.
- Concert de "Posse Thieves" le 07/11/2025. Le groupe Electro-ragga-punk-live est venu enflammer le dance hall le temps d'une soirée.
- Pièce de théâtre "Me Editar" de la compagnie *Pas a Passo*, le 28/11/25.

Dans l'ensemble, le lancement de la programmation interne a manqué de communication, afin de mieux visibiliser la proposition.

Enfin, une sortie a été organisée en fin d'année au marché de Noël de Reims permettant à 50 personnes de découvrir le 3<sup>ème</sup> plus grand marché de Noël de France.

Malheureusement, un problème technique a empêché le groupe de profiter des illuminations.

## **Partenariat :**

Sur le dernier trimestre de l'année 2025, la Maison Pour Tous, en partenariat avec le secteur Culturel d'Amiens Métropole et la Comédie de Picardie, a initié une résidence artistique avec la Compagnie parisienne Artépo. Cette résidence prend la forme d'un stage de théâtre ouvert à une vingtaine de personnes afin de monter une pièce de théâtre sur la thématique des *Doléances*. La Maison Pour Tous accueille ce groupe un week-end par mois jusqu'en fin mai 2026.

## **SECTEUR LUDOTHEQUE**

Le secteur de la ludothèque est animé par **Steven CADEAU**, animateur du secteur Enfance spécialisé et formé sur le jeu de société. L'animateur intervient sur le secteur Enfance depuis plusieurs années, et sur le secteur Senior depuis 2025, en proposant un après-midi jeu un jeudi par mois, et regroupant de 4 à 10 personnes.

### **Soirées jeux et prêts de jeux**

Un vendredi soir par mois, la Maison Pour Tous propose une soirée jeux en accueil libre, ouvert à toutes et tous. Les tables sont installées dans l'accueil et les jeux sont mis à disposition des visiteurs.

Chaque soirée jeux permet à des habitués et de nouveaux intéressés, de se rencontrer autour d'un jeu de société. En moyenne, une quinzaine de personnes participe à chaque soirée.

Chaque soirée est suivie d'un rebond le samedi matin où il est possible de jouer mais aussi d'emprunter les jeux souhaités.

### **Ludi-Day**

Le dimanche 23 novembre 2025 a eu lieu, comme à chaque fois en novembre, le traditionnel Ludi-Day. De 10h à 17h, plus de 7 ateliers différents ont été proposés au grand public :

- Chasse au trésor,
- Jeux géants,

- Jeux de construction,
- Jeux de société,
- Parcours motricité,
- Casque de Réalité Virtuelle
- Escape Game

Plus de 200 personnes, notamment des familles avec enfants, sont venues sur la journée, dont près de la moitié de familles de Rivery.

L'organisation de cette journée n'aurait pas pu aboutir de cette manière sans la participation de 8 bénévoles, notamment mobilisés au montage de la journée, à l'animation des ateliers, ainsi qu'au rangement.

## ACTIVITES SOCIO-CULTURELLES

Les activités socio-culturelles de la MPT s'adressent aux habitants, de l'enfance aux seniors. Elles remplissent de nombreuses fonctions, allant de l'épanouissement personnel à la création de lien social, en passant par la prévention santé. Elles touchent un public élargi aux communes environnantes, et parfois même assez éloignés.

Les ateliers pour enfants proposés sur la saison 2024-2025

Atelier	Qui	Quand	Nombre	Rivery	Amiens Métropole	Extérieur
Chorégraphie 7-11 ans	Leïla Y.	Mercredi 10h à 11h	9	6	2	1
Eveil corp 4-6 ans	Leïla Y.	Mercredi 11h à 12h	11	11	0	0
Badminton 7-11 ans	Christophe F.	Mardi soir	10	6	4	0
Baby Gym	Fémina Sport	1 mardi / mois 10h à 11h	15	11	3	1
Musique en famille Enfants	Exauce M.	Samedi matin	18	15	3	0

Arts plastiques 4-6 et 7-11 ans	Gaëlle	Samedi de 10h à 11h	5	4	1	0
Autour Des Arts Plastiques Enfants	Mathilde L.	Samedi matin	14	11	3	0
Yoga en Famille	Maïna L	Samedi matin	13	3	10	0
Hip Hop 7-11 ans	Kamil B.	Vendredi soir	28	19	8	1

Les ateliers pour adultes et séniors proposés sur la saison 2024-2025

<b>Atelier</b>	<b>Qui</b>	<b>Quand</b>	<b>Nombre</b>	<b>Rivery</b>	<b>Amiens Métropole</b>	<b>Extérieur</b>
Badminton Adultes	Christophe F.	Vendredi 17h-20h	21	8	13	0
Danse Country	Françoise Moreau	Mardi 17h30-20h00	42	4	33	5
Danse en ligne	Françoise Moreau	Mardi 16h15 à 17h15	22	6	15	1
Gym prévention	Julien Masse	Lundi de 13h à 14h Mardi de 14h à 15h	28	13	11	4
Gym Tonic	Cédric Piot	Lundi 20h à 21h	28	15	13	0
Sophrologie	Françoise	Lundi 18h30 à 19h45	11	4	7	0
Théâtre impro	Esther	Jeudi de 10h30 à 12h	12	2	10	0
Yin Yoga	Cédric	Jeudi 12h30 à 13h30	30	12	17	1
Zumba	Clothylde	Vendredi 18h à 19h	29	15	13	1
Peinture sur porcelaine	Par des bénévoles	Mardi 14h à 16h	13	3	7	3

Découverte du Numérique	Damien		16	6	10	0
Café tricoté	Bénévoles	Lundi de 14h à 16h30	26	12	14	0
Généalogie	Autonomie	Mardi 10h-12h00 1 x/mois	8	3	5	0
Vannerie	Claire Janny	2 séances sur 2025	6	3	3	0
Cortex en folie	Joelle et Anne	1 Lundi par mois de 10h à 12h	32	9	23	0
Atelier chant	Guillaume Pruvost	2x par mois	9	2	7	0

Plusieurs ateliers se sont arrêtés en fin de saison, ou n'étaient que ponctuels.

Nous tenons à saluer ici les intervenants, mais aussi les bénévoles qui portent certains de ces ateliers, et qui font la richesse des propositions de la Maison Pour Tous.